

Ο αρχαίος μεσογειακός κόσμος: Ιστορία και Αρχαιολογία

(ΦΕΚ 786/Β/6-10-93, αντικ. ΦΕΚ 170/Β/6-3-97,
τροπ. ΦΕΚ 1137/Β/22-12-1997, διορθ. ΦΕΚ 401/Β/29-4-1998,
τροπ. ΦΕΚ 1537/Β/ 17-10-2003)

Υπεύθυνος Προγράμματος: Καθηγητής Νικόλαος Σταμπολίδης

τρεις κατευθύνσεις:

(ΚΑΡ) Κλασική Αρχαιολογία

(ΑΙΣ) Αρχαία Ιστορία

(ΠΑΡ) Προϊστορική Αρχαιολογία



**Πληροφορίες στη Γραμματεία του Τμήματος 2831077337 & 77379-Fax 2831077338
e-mail: history@phl.uoc.gr Διεύθυνση Ιστοσελίδας: www.history-archaeology.uoc.gr**

ΚΑΝΟΝΙΣΜΟΣ Π.Μ.Σ. / ΜΑΘΗΜΑΤΑ

Ι. Παρουσίαση του Προγράμματος

Σύμφωνα με τις διατάξεις των Υπουργικών Αποφάσεων του προγράμματος (Β7/82802/7.10.03 Φ.Ε.Κ. 1537 τ. Β', Β7/91/25.2.97 Φ.Ε.Κ. 170, τ. Β', Β7/591/8.12.97, Φ.Ε.Κ. τ. Β', Β1/719/23.9.93 Φ.Ε.Κ. 786, τ. Β') και την ισχύουσα νομοθεσία (άρθρα 10 έως 12 του Ν.2083/92), στο Τμήμα Ιστορίας και Αρχαιολογίας του Πανεπιστημίου Κρήτης λειτουργεί Πρόγραμμα Μεταπτυχιακών Σπουδών (Π.Μ.Σ.) με τίτλο «Αρχαίος Μεσογειακός Κόσμος: Ιστορία και Αρχαιολογία», με τρεις κατευθύνσεις:

- α. στην Κλασική Αρχαιολογία: Σύμβουλοι σπουδών: α) Νικόλαος Σταμπολίδης, γραφείο 59 Τμήματος Ιστορίας και Αρχαιολογίας, τηλ. 2831077339 και β) Παυλίνα Καραναστάση, γραφείο 39, τηλ. 2831077356·
- β. την Αρχαία Ιστορία: Σύμβουλος σπουδών: Αικατερίνη Παναγοπούλου, γραφείο 38 Τμήματος Ιστορίας και Αρχαιολογίας, τηλ. 2831077357·
- και γ. την Προϊστορική Αρχαιολογία: Σύμβουλοι σπουδών: α) Αικατερίνη Κόπακα, γραφείο 43 Τμήματος Ιστορίας και Αρχαιολογίας, τηλ. 2831077346 και γ) Παρθένα Γαλανίδου, γραφείο 46 Τμήματος Ιστορίας και Αρχαιολογίας, τηλ. 2831077343.

Το Πρόγραμμα διευθύνεται από τριμελή συντονιστική επιτροπή συγκροτούμενη από το Διευθυντή και δύο μέλη Δ.Ε.Π. που μετέχουν του Προγράμματος, με επιδίωξη να εκφράζεται η ποικιλία των διαφορετικών κατευθύνσεών του.

Η κατεύθυνση της Κλασικής Αρχαιολογίας του Π.Μ.Σ. επιδιώκει όχι μόνο να διευρύνει τις γνώσεις των μεταπτυχιακών φοιτητών, αλλά, κυρίως, να εμβαθύνει τη γνώση τους στην αρχαία ελληνική κοινωνία από την αυγή του ελληνικού πολιτισμού έως και την ύστερη αρχαιότητα, όπως αυτή προκύπτει μέσα από την εξέταση των τομέων της Τέχνης, της Ιστορίας, της Φιλολογίας, της Φιλοσοφίας κ.ά. Παράλληλα, στόχος του

Προγράμματος είναι να εξοικειώσει τους μεταπτυχιακούς φοιτητές με τα προβλήματα και τις μεθόδους της αρχαιολογικής και ιστορικής έρευνας και να τους προετοιμάσει για την εκπόνηση διδακτορικής διατριβής.

Το πρόγραμμα κάθε φορά αποβλέπει στην κάλυψη μιας ή περισσότερων χρονικών περιόδων και ποικίλων φαινομένων της αρχαίας ελληνικής κοινωνίας, καθώς και των σχέσεων των Ελλήνων με άλλους λαούς και πολιτισμούς της Μεσογείου, επιδιώκοντας κυρίως την προαγωγή της γνώσης, την ανάπτυξη της κρίσης και της συνδυαστικής φαντασίας των συμμετεχόντων. Παράλληλα, οι μεταπτυχιακοί φοιτητές εξοικειώνονται με προβλήματα της ανασκαφικής μεθόδου, με πρακτικές ασκήσεις στο χώρο των πανεπιστημιακών ανασκαφών ή ανασκαφών τις οποίες επιβλέπουν ή στις οποίες συμμετέχουν διδάσκοντες του μεταπτυχιακού προγράμματος. Για την απόκτηση του τίτλου μεταπτυχιακής ειδίκευσης, στο τέλος του Α' κύκλου, εκπονούνται σεμιναριακές εργασίες και διπλωματική εργασία, αντικείμενο των οποίων μπορεί να είναι εν μέρει και υλικό που προέρχεται από τις ανασκαφές.

Η κατεύθυνση της Αρχαίας Ιστορίας του Π.Μ.Σ. επιδιώκει να διευρύνει και να εμβαθύνει τις γνώσεις των φοιτητών στην αρχαία ιστορία, προσφέροντας σεμιναριακά μαθήματα σχετικά με όλες τις χρονικές περιόδους της αρχαίας ιστορίας, από την αρχαϊκή περίοδο ως την ύστερη αρχαιότητα, και να τους καθοδηγήσει στη συγγραφή επιστημονικών εργασιών (σεμιναριακών και διπλωματικής) με χρήση φιλολογικών πηγών, αρχαιολογικών δεδομένων και σύγχρονης βιβλιογραφίας, προετοιμάζοντάς τους για την εκπόνηση διδακτορικής διατριβής.

Η κατεύθυνση της Προϊστορικής Αρχαιολογίας του Π.Μ.Σ. επιδιώκει να διευρύνει τις γνώσεις των φοιτητών στην Προϊστορική Αρχαιολογία, καλύπτοντας όλες τις χρονικές της περιόδους (Παλαιολιθική, Μεσολιθική, Νεολιθική και Εποχή του Χαλκού), και δίνει έμφαση στη μελέτη των κοινωνιών στο προϊστορικό Αιγαίο και στις σχέσεις τους με τους πολιτισμούς της Μεσογείου. Στόχος του Π.Μ.Σ. είναι να καθοδηγήσει τους μεταπτυχιακούς φοιτητές στην έρευνα, τη συγγραφή εργασιών, εκπαιδεύοντάς τους στις σύγχρονες αναλυτικές και συνθετικές μεθόδους και τεχνικές στην Αρχαιολογία, καθώς και στις συγγενικές της επιστήμες. Στα σεμιναριακά μαθήματα και στις διπλωματικές εργασίες προσεγγίζονται ζητήματα μεθοδολογίας και ιστορίας της αρχαιολογικής και της διεπιστημονικής έρευνας. Παρέχονται, επίσης, δυνατότητες συμμετοχής σε εργασίες πεδίου και στη μελέτη αρχαιολογικού υλικού.

Π. Τίτλοι και Διάρκεια Σπουδών

1. Τίτλοι Σπουδών

Το Π.Μ.Σ. «Αρχαίος Μεσογειακός Κόσμος: Ιστορία και Αρχαιολογία» απονέμει:

- α) Μεταπτυχιακό Δίπλωμα Ειδίκευσης (Μ.Δ.Ε.)
 - στην Κλασική Αρχαιολογία
 - στην Αρχαία Ιστορία
 - στην Προϊστορική Αρχαιολογία

- β) Διδακτορικό Δίπλωμα
 - στην Κλασική Αρχαιολογία
 - στην Αρχαία Ιστορία
 - στην Προϊστορική Αρχαιολογία.

2. Διάρκεια Σπουδών

Η χρονική διάρκεια για την απονομή των τίτλων ορίζεται σε τέσσερα (4) τουλάχιστον διδακτικά εξάμηνα για το Μεταπτυχιακό Δίπλωμα Ειδίκευσης και σε επιπλέον έξι (6) τουλάχιστον διδακτικά εξάμηνα για το Διδακτορικό Δίπλωμα.

III. Προϋποθέσεις Εισαγωγής

1. Κατηγορίες Πτυχιούχων

Δεκτοί στο Π.Μ.Σ. «Αρχαίος Μεσογειακός Κόσμος: Ιστορία και Αρχαιολογία» γίνονται πτυχιούχοι Α.Ε.Ι. των τμημάτων ανθρωπιστικών και κοινωνικών επιστημών της ημεδαπής ή αντίστοιχων τμημάτων της αλλοδαπής. Ειδικά για την κατεύθυνση της Κλασικής Αρχαιολογίας, γίνονται δεκτοί και πτυχιούχοι Α.Ε.Ι. της Αρχιτεκτονικής της ημεδαπής ή αντίστοιχου τμήματος της αλλοδαπής. Επίσης για την κατεύθυνση της Προϊστορικής Αρχαιολογίας, γίνονται δεκτοί και πτυχιούχοι Α.Ε.Ι. των φυσικών επιστημών της ημεδαπής ή της αλλοδαπής.

Η επιλογή των μεταπτυχιακών φοιτητών γίνεται σύμφωνα με το άρθρο 12 παρ. 2 του Ν. 2083/1992. Συνεκτιμώνται, ειδικότερα, τα παρακάτω:

- Βαθμός πτυχίου με συντελεστή 1
- Προφορική συνέντευξη με συντελεστή 2
- Γραπτή εξέταση με συντελεστή 2
- Προφορική εξέταση με συντελεστή 2
- Ξένη Γλώσσα με συντελεστή 0,5
- Γραπτή πρόταση του υποψηφίου με συντελεστή 1.

2. Αριθμός εισακτέων

Οι εξετάσεις για την εισαγωγή μεταπτυχιακών φοιτητών διενεργούνται κατά κανόνα δύο φορές το χρόνο, το Σεπτέμβριο και το Φεβρουάριο. Στη Γραμματεία του Τμήματος Ιστορίας και Αρχαιολογίας υπάρχει ενδεικτική βιβλιογραφία για κάθε κατεύθυνση. Οι εισακτέοι φοιτητές δεν μπορούν να υπερβαίνουν τους δεκαπέντε (15) συνολικά.

IV. Κανονισμός και Πρόγραμμα Σπουδών

1. Πρόγραμμα Μαθημάτων Α΄ Κύκλου Μεταπτυχιακών Σπουδών



Για το Μεταπτυχιακό Δίπλωμα Ειδίκευσης προβλέπονται δύο γενικές κατηγορίες σεμιναριακών μαθημάτων. Η κατηγορία της κύριας κατεύθυνσης περιλαμβάνει σεμιναριακά μαθήματα της Κλασικής Αρχαιολογίας για την κατεύθυνση της Κλασικής Αρχαιολογίας, της Προϊστορικής Αρχαιολογίας για την κατεύθυνση της Προϊστορικής Αρχαιολογίας, και της Αρχαίας Ιστορίας για την κατεύθυνση της Αρχαίας Ιστορίας. Από την κατηγορία της κύριας κατεύθυνσης προσφέρεται ένα σεμιναριακό

μάθημα ανά εξάμηνο για κάθε κατεύθυνση σπουδών. Η δεύτερη κατηγορία περιλαμβάνει τα σεμιναριακά μαθήματα των άλλων κατευθύνσεων του Π.Μ.Σ., ειδικά σεμιναριακά μαθήματα που προσφέρονται από το πρόγραμμα, και ανάλογα με την κατεύθυνση, σεμινάρια Κλασικής Φιλολογίας, Αρχαίας Ελληνικής Φιλοσοφίας κ.τ.λ., που προσφέρονται από τα Π.Μ.Σ. των άλλων Τμημάτων του Πανεπιστημίου Κρήτης. Κάθε σεμιναριακό μάθημα διδάσκεται τρεις ώρες εβδομαδιαίως για δεκατρείς εβδομάδες.

Για να ολοκληρώσει τις σπουδές του, ο μεταπτυχιακός φοιτητής της Κλασικής Αρχαιολογίας και της Αρχαίας Ιστορίας οφείλει να παρακολουθήσει επιτυχώς τέσσερα (4) σεμιναριακά μαθήματα. Από τα μαθήματα αυτά τα δύο πρέπει να επιλεγούν από την κύρια κατεύθυνση αλλά από διαφορετικούς διδάσκοντες. Τα άλλα δύο πρέπει να είναι διαφορετικού γνωστικού αντικείμενου μεταξύ τους. Εάν αυτά δεν περιλαμβάνονται στα προσφερόμενα σεμινάρια από το πρόγραμμα, η επιλογή γίνεται με σύμφωνη γνώμη της τριμελούς επιτροπής.

Ο μεταπτυχιακός φοιτητής της Προϊστορικής Αρχαιολογίας οφείλει να παρακολουθήσει επιτυχώς πέντε (5) σεμιναριακά μαθήματα. Από τα μαθήματα αυτά, τα τρία πρέπει να επιλεγούν από την κύρια κατεύθυνση αλλά από διαφορετικούς διδάσκοντες. Τα υπόλοιπα δύο πρέπει να είναι διαφορετικού γνωστικού αντικειμένου μεταξύ τους και μπορούν να επιλέγονται εναλλακτικά είτε από τα προσφερόμενα μαθήματα του Π.Μ.Σ. είτε από ειδικά βοηθητικά σεμιναριακά μαθήματα από άλλες, συναφείς με την Αρχαιολογία επιστημονικές κατευθύνσεις.

Κάθε ένα από τα τέσσερα (4) σεμιναριακά μαθήματα των κατευθύνσεων της Κλασικής Αρχαιολογίας και της Αρχαίας Ιστορίας αντιστοιχεί σε δεκαπέντε (15) πιστωτικές μονάδες (ECTS), ενώ κάθε ένα από τα πέντε (5) σεμιναριακά μαθήματα της κατεύθυνσης της Προϊστορικής Αρχαιολογίας αντιστοιχεί σε δώδεκα (12) πιστωτικές μονάδες (ECTS). Κάθε σεμιναριακό μάθημα και των τριών κατευθύνσεων διδάσκεται τρεις ώρες εβδομαδιαίως επί δεκατρείς εβδομάδες.

Τα σεμιναριακά μαθήματα και των τριών κατευθύνσεων οφείλουν να ολοκληρώνονται στο χρονικό πλαίσιο των τεσσάρων κατ' ελάχιστο διδακτικών εξαμήνων του προγράμματος και ο φοιτητής μπορεί να συμμετέχει μόνον άπαξ σε δύο σεμινάρια ανά εξάμηνο.

Στο τέλος των σπουδών του, ο μεταπτυχιακός φοιτητής κάθε κατεύθυνσης, υπό την επίβλεψη καθηγητή (επόπτη) της κατεύθυνσής του, συντάσσει και παρουσιάζει τελική εργασία, η επάρκεια της οποίας κρίνεται από τριμελή επιτροπή (αντίστοιχη με την τριμελή συμβουλευτική επιτροπή των υποψηφίων διδακτόρων οριζόμενη από τη Γ.Σ.Ε.Σ.), όπως προβλέπει ο γενικός κανονισμός του Τμήματος. Το θέμα της εργασίας μπορεί να ορίζεται και μετά την επιτυχή ολοκλήρωση δυο σεμιναρίων κύριας κατεύθυνσης.

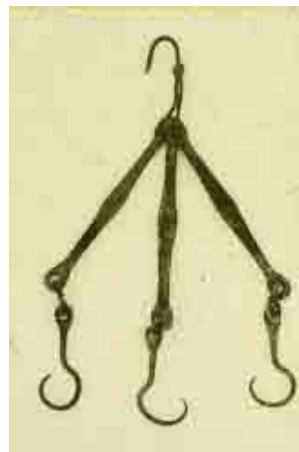
Η εκπόνηση και η επιτυχής υποστήριξη της διπλωματικής εργασίας για τους φοιτητές της Κλασικής Αρχαιολογίας, της Αρχαίας Ιστορίας και της Προϊστορικής Αρχαιολογίας αντιστοιχεί σε εξήντα (60) πιστωτικές μονάδες (ECTS).

Συνοπτικά, για την απόκτηση του Μ.Δ.Ε. στην Κλασική Αρχαιολογία, στην Αρχαία Ιστορία και στην Προϊστορική Αρχαιολογία ο φοιτητής συγκεντρώνει εκατόν είκοσι πιστωτικές μονάδες, από τις οποίες οι εξήντα αντιστοιχούν στην επιτυχή συμμετοχή στα τέσσερα σεμινάρια της Κλασικής Αρχαιολογίας και της Αρχαίας Ιστορίας ή στα πέντε σεμινάρια της Προϊστορικής Αρχαιολογίας, και εξήντα στην εκπόνηση και επιτυχή υποστήριξη της διπλωματικής εργασίας.

Ο κάτοχος του Μ.Δ.Ε. του Τμήματος Ιστορίας και Αρχαιολογίας του Πανεπιστημίου Κρήτης και ισότιμων πτυχίων άλλων Πανεπιστημίων μπορεί να γίνει δεκτός στο Β΄ Κύκλο Μεταπτυχιακών Σπουδών που οδηγεί στην απόκτηση του Διδακτορικού Διπλώματος.

Τα σεμιναριακά μαθήματα αρχίζουν την 1η Οκτωβρίου για το χειμερινό εξάμηνο και την 15η Μαρτίου για το εαρινό εξάμηνο αντίστοιχα. Η βαθμολογία παραδίδεται υποχρεωτικώς μέχρι την 15η Μαρτίου και την 1η Σεπτεμβρίου αντίστοιχα.

Ο μεταπτυχιακός φοιτητής έχει στη διάθεσή του τη Βιβλιοθήκη του Πανεπιστημίου Κρήτης, μια από τις καλύτερες πανεπιστημιακές βιβλιοθήκες της Ελλάδας, που διαθέτει και σημαντικές για τις αρχαιογνωστικές σπουδές ιδιωτικές συλλογές (Ι. Κοντή, Ι.Ε. Καλιτσουνάκη, Γ. Λαΐου, Α. Ορλάνδου, Κ. Κτιστόπουλου, Ι, και Στ. Παπασταύρου), ενώ το ηλεκτρονικό της τμήμα (ψηφιακή βιβλιοθήκη, ηλεκτρονικά περιοδικά) εμπλουτίζεται διαρκώς. Εξάλλου, στον μεταπτυχιακό φοιτητή μπορεί να εξασφαλιστεί πρόσβαση στις ειδικευμένες βιβλιοθήκες των Αρχαιολογικών Μουσείων Χανίων και Ηρακλείου και στις αρχαιογνωστικές βιβλιοθήκες άλλων κρατικών ιδρυμάτων και αρχαιολογικών αποστολών στην Αθήνα. Μπορεί επίσης να



εξασφαλιστεί η πρόσβαση σε όλους τους αρχαιολογικούς χώρους και τα μουσεία της Ελλάδας.

Στους χώρους του Τμήματος φιλοξενούνται Εργαστήρια Κλασικής Αρχαιολογίας, Αρχαίας Ιστορίας και Προϊστορικής Αρχαιολογίας, τα οποία είναι στη διάθεση των φοιτητών. Τα Εργαστήρια είναι εξοπλισμένα με ικανό αριθμό ηλεκτρονικών υπολογιστών και άλλων εποπτικών μέσων απαραίτητων στη λειτουργία του Π.Μ.Σ. Πλούσια συλλογή διαφανειών, πολύ χρήσιμη για την ενημέρωση των φοιτητών του Προγράμματος, περιέχει η Φωτοθήκη του Τμήματος.

Ε Ρ Γ Α Σ Τ Η Ρ Ι Α		
	ΤΗΛΕΦΩΝΟ	e-mail
<i>Εργαστήριο Μ.Π.Σ. Κλασικής Αρχαιολογίας</i>	2831077349-77350	
<i>Εργαστήριο Μ.Π.Σ. Προϊστορικής Αρχαιολογίας</i>	2831077382	
<i>Εργαστήριο Μ.Π.Σ. Αρχαίας Ιστορίας</i>	2831077375-77376	

2. Β' Κύκλος Μεταπτυχιακών Σπουδών - Εκπόνηση Διδακτορικής Διατριβής

Για εκπόνηση διδακτορικής διατριβής γίνονται δεκτοί κάτοχοι Μεταπτυχιακού Διπλώματος Ειδίκευσης (Μ.Δ.Ε.) στην Κλασική Αρχαιολογία, στην Προϊστορική Αρχαιολογία και στην Αρχαία Ιστορία των αντίστοιχων διπλωμάτων ανώτατων εκπαιδευτικών ιδρυμάτων της ημεδαπής ή της αλλοδαπής είτε κάτοχοι Μ.Δ.Ε. συναφών αρχαιολογικών κλάδων.

Σε ορισμένες εξαιρετικές περιπτώσεις μπορούν να γίνουν δεκτοί υποψήφιοι χωρίς Μεταπτυχιακό Δίπλωμα Ειδίκευσης, εφόσον κριθεί από το Γενική Συνέλευση Ειδικής Σύγκλησης του Τμήματος ότι καλύπτουν τις προϋποθέσεις του Μεταπτυχιακού Διπλώματος Ειδίκευσης με το ερευνητικό και συγγραφικό τους έργο.

Ο ενδιαφερόμενος, σε συνεννόηση με ένα μέλος Δ.Ε.Π. του Τμήματος, υποβάλλει αίτηση-ερευνητική πρόταση για εκπόνηση διδακτορικής διατριβής στη Γενική Συνέλευση Ειδικής Σύγκλησης (Γ.Σ.Ε.Σ.) του Τμήματος. Αφού εγκρίνει την αίτηση, η Γ.Σ.Ε.Σ. ορίζει τριμελή συμβουλευτική επιτροπή από ειδικούς οι οποίοι εποπτεύουν την εργασία. Η διδακτορική διατριβή υποστηρίζεται προφορικά ενώπιον επταμελούς εξεταστικής επιτροπής μετά την παρέλευση τουλάχιστον έξι (6) εξαμήνων από την ημερομηνία καθορισμού του θέματος, σύμφωνα με τις διατάξεις του άρθρου 12 του Ν. 2083/1992.

ΠΡΟΣΦΕΡΟΜΕΝΑ ΣΕΜΙΝΑΡΙΑ ΧΕΙΜΕΡΙΝΟΥ ΕΞΑΜΗΝΟΥ ΑΚΑΔΗΜΑΪΚΟΥ ΕΤΟΥΣ 2012-2013		
<i>AMK-KAP131 Παυλίνα Καραναστάση</i>	Ρωμαϊκή Κρήτη.	
<i>AMK-ΠAP138 Κατερίνα Κόπακα</i>	Αρχαιολογία των ανθρώπων XI. Άνθρωποι και θάλασσα στις υλικές και συμβολικές μαρτυρίες από το προϊστορικό Αιγαίο και την Ανατολική Μεσόγειο.	